

Kartläggning av frånvaro och arbetet med den i kommuner och grundskolan

Prestationsprinsen & Vänner

Totalrapport skolledare och kommun

TNS Sifo
18 maj 2016

Johan Orbe
Thea Eriksson-Almgren
Anita Bergsveen
Jennie Bacchus-Hertzman

på uppdrag av
Aggie Öhman, Prestationsprinsen



Innehåll

• Bakgrund och syfte	3
• Genomförande	4
• Resultat skolledare	5
• Resultat kommun	27
• Jämförelse skolledare och kommun	48



Bakgrund och syfte

Idag finns ingen statistik över antalet elever som inte är i skolan, nationell statistik över närvaron saknas. Även om det i skollagen från 2010 finns ett strängare krav på hantering och registrering av närvaro, kontrollerar inte Skolinspektionen närvaron bland elever specifikt i samband med sina inspektioner och Skolverket samlar inte in denna statistik på samma sätt som när det gäller t ex betyg och särskilt stöd. Det saknas dessutom idag definitioner för vad som är långvarig eller problematisk skolfrånvaro.

Prestationsprinsen är en blogg som fokuserar på barn och unga som riskerar att bli missförstådda, få en misslyckad skolgång eller hamna i utanförskap. Bloggen har en vänförening som fått stipendium från Skandias stiftelse Idéer för livet för att kunna genomföra en undersökning som syftar till att kartlägga och belysa problematiken med frånvaro. Ett övergripande mål som Prestationsprinsen har är att få fram en indikation på hur omfattande problematisk/oroväckande frånvaro är, hur många kommuner (eller hur stor andel av dem) som överhuvudtaget samlar in statistik, hur och i vilken utsträckning kommuner och skolor arbetar aktivt med frågorna.

Kontaktpersoner:

Frågor om undersökningen: jennie.bacchus.hertzman@tns-sifo.se

Frågor om bakgrund och sammanhang: aggie@prestationsprinsen.se



©TNS Sifo 2016



Genomförande

- **Målgrupp**

Skolledare på skolor med mellan- och högstadielärover samt chef eller tjänsteman i Sveriges kommuner som ansvarar för eller arbetar med frågor kring elevfrånvaro
- **Urval**

Inköpt av Sifo från Bisnodes databas Parad. För målgrupp kommuner var det en totalundersökning, samtliga kommuner ingick i urvalet. För skolledare köptes urval med tillgängliga e-postadresser. Urvalet för skolledare speglar verkligheten i stort huvudsakligen (kommunal/fristående) samt kommun.
Skolledare: 3849
Kommun: 290
- **Metod**

Skolledare: Webbenkät
Kommun: Postal enkät med möjlighet att svara via webb
- **Fältperiod**

Skolledare webb: 21 mars – 7 april 2016
Kommun postal/webb: 23 mars – 29 april 2016
- **Antal intervjuer**

Skolledare: 487
Kommun: 186
- **Svarsfrekvens**

Skolledare: 13 %. Representanter för 108 fristående och 379 kommunala skolor har svarat – det finns en viss överrepresentation av friskolor. När det gäller de olika kommungruppstyperna representerar de svarande dessa mycket väl.
Kommun: 64,1%



©TNS Sifo 2016



Resultat skolledare



Sammanfattning

- Bland de skolledare som är ansvariga för mellanstadiet är nära hälften av de svarande (48 %) ansvariga för fler än 100 elever. I årskurs 7, 8 och 9 är ungefär fyra av tio skolledare ansvariga för 51-100 elever.
- När det gäller hur stor andel av eleverna i deras rektorsområde som har haft en frånvaro på 10 % - 19 % respektive 20 % eller mer under terminen ser vi att de största andelarna bland rektorerna (33-39% för 10-19% frånvaro, 38-55 % för mer än 20 % frånvaro) uppger att de inte har detta. Å andra sidan finns det frånvaro bland eleverna på både mellan- och högstadiet enligt rektorerna. 47 procent bland skolledare med ansvar för *mellanstadiet* uppger att 1-10 procent av eleverna har 10-19 procent frånvaro, 43 procent att 1-10 procent av eleverna har mer än 20 procent frånvaro. För *årskurs 7, 8 och 9* ökar andelen bland rektorerna som uppger att andelen elever har 10-19 procent frånvaro. Var femte bland rektorerna med ansvar för årskurs 7 och 8 uppger att 11-50 procent bland eleverna har en frånvaro på 10-19 procent. För årskurs 9 är det var fjärde. Frånvaro på mer än 20 procent är vanligare i årskurs 8 och 9 än i årskurs 7 och mellanstadiet.
Medelvärden för frånvaron bland eleverna totalt skiljer sig mellan årskurserna. Både andelen med 10-19 % och mer än 20 % frånvaro är störst bland elever i årskurs 9. 7,6 procent bland samtliga elever i årskurs 9 har frånvaro på 10-19 %, 4 procent på mer än 20 %. Om vi tittar på skolornas storlek och antalet elever ser vi att det är relativt stor skillnad på frånvaron, både 10-19 % och mer än 20 %, mellan skolor med upp till 100 elever och skolor med mer än 100 elever.
- 15 procent av skolledare på mellanstadiet uppger att den problematiska frånvaron ökat i deras rektorsområde jämfört med för 3 år sedan, hälften uppger att den är oförändrad och 10 procent att den har minskat. När det gäller högstadiet finns det en stor andel som inte anser sig kunna svara; 49 procent svarar tveksam, vet ej. 17 procent av rektorerna anger att den problematiska frånvaron har ökat, 12 procent att den har minskat och 21 procent att den är oförändrad.
- På tre års sikt tror skolledare på *mellanstadiet* att andelen elever med problematisk frånvaro kommer att öka med 11 procent och minska med 23 procent. Fyra av tio tror att andelen kommer vara oförändrad. Bland rektorerna med ansvar för *högstadiet* tror en av tio att andelen kommer öka och var femte att den kommer minska eller vara oförändrad. Hälften anser sig inte kunna ge ett svar på denna fråga.
- De rektorerna som tror att andelen kommer öka fick frågan om anledningar till detta. De mest förekommande svaren var att det är fler elever med psykisk ohälsa, relationsproblem i hemmet, inlärnings-/psykosociala svårigheter samt att det finns lite stöd från föräldrarna och acceptans för att stanna hemma. Samtidigt pekar rektorerna på att det finns ett hårt tryck och krav på eleverna och att det inte finns tillräckliga resurser för eleverna.

Sammanfattning

- Åtta av tio rektorer svarar Ja på frågan om de sammanställer och analyserar regelbundet eller minst en gång per termin statistik gällande elevfrånvaro, 93 procent att de följer upp och agerar vid problematisk frånvaro. En stor andel av de svarande anger även att de dokumenterar riktlinjer och arbetssätt för hur de ska följa upp elevers frånvaro (74 %), gör förebyggande arbete för att minska problematisk frånvaro (65 %) och har kommunala riktlinjer och arbetssätt gällande hur problematisk frånvaro ska rapporteras, följas upp och åtgärdas (60 %). Andelen som har en särskild funktion eller befattning som är dedikerad åt frånvarofrågorna och elever med problematisk frånvaro är betydligt lägre. 36 procent svarar ja på denna fråga, 28 procent ja, delvis och 34 procent nej.
- En majoritet, nio av tio skolledare, sammanställer frånvarostatistik både gällande oanmäld och total frånvaro.
- Ja, delvis svarar största andelen bland rektorerna om man på skolnivå har tillräcklig kompetens när det gäller att hantera problematisk frånvaro i grundskolan (74 %), har tillräckligt med resurser för att arbeta med frånvaron förebyggande och strategiskt (60 %), har tydliga riktlinjer från Skolverket, Skolinspektionen eller SPSM om hur de ska följa upp och arbeta med frånvaron (55 %), kan få det stöd de skulle behöva från Skolverket, Skolinspektionen eller SPSM om hur de ska följa upp och arbeta med frånvaron i grundskolan (51 %) och kan få det stöd de skulle behöva från kommunen/huvudmannen (59 %). Förutom för stödet från Skolverket, Skolinspektionen eller SPSM (13 %) svarar var femte eller fjärde Ja, helt och hållet på dessa påståendena. 14 procent svarar Inte alls när det gäller stödet från Skolverket, Skolinspektionen eller SPSM och 13 procent gällande om de har tillräckligt med resurser för att arbeta med frånvaron förebyggande och strategiskt. För påståendet om stöd från Skolverket, Skolinspektionen eller SPSM är det en relativt stor andel som inte anser sig kunna svara (22 %).
- Bland samtliga respondenter anser 58 procent att kommunerna tar det ansvar som de enligt skollagen ska ta för att alla elever fullgör sin skolgång. De som inte upplever att kommunen tar sitt ansvar begrunder detta med att det finns begränsade stödsatser, ingen uppföljning och för dålig kunskap. Dessa rektorer anser bland annat att det behövs uppföljning, tydliga riktlinjer för ärendehantering, mer riktade resurser och mer resurser till socialtjänsten. De som är nöjda med kommunens insats menar dock att detta finns både uppföljning, stödsatser, handlingsplaner och centrala riktlinjer.
- Samarbetet med kommunen när det gäller den problematiska frånvaron anses vara ganska eller mycket bra bland hälften av skolledarna. 12 procent att det är ganska eller mycket dåligt och tre av tio att det är varken bra eller dåligt.

Kommentar resultat skolledare

Av resultaten ser vi att

- Det oavsett årskurs finns mer frånvaro på 10-19% än på 20 % eller mer
- Ju högre årskurs desto högre frånvaro
- Ju större skola (flera elever) desto högre frånvaro.

Mindre jämfört med stora skolor

- Större skolor har högst frånvaro och vi kan se att de upplever att det finns brister i stödet från Skolverket, Skolinspektionen och SPSM. De upplever hellre inte att de kan få det stöd de behöver från kommunen/huvudmannen (17% inte alls, jmf med 5% och 11%).
- Mindre skolor och friskolor ser vi har mindre frånvaro än stora skolor och kommunala skolor. Ofta är kanske friskolor mindre skolor?
- Mindre skolor uppger att de i större utsträckning än större skolor helt och hållet har tillräckligt med resurser för att arbeta med frånvaron förebyggande och strategiskt. Mindre skolor anger även att de i större utsträckning än större får det stöd de behöver från Skolverket, Skolinspektionen eller SPSM (22% Ja helt och hållet, vs 8% medelstor, 9% stor skola).

Geografi

- Skolor i Stockholmsområdet tror i högre utsträckning att frånvaron kommer öka de närmaste 3 åren på högstadiet (17%). På mellanstadiet är det 20% av de svarande som uppger att 21-50% har 10 % eller mer frånvaro i förortskommuner.

Kommunala skolor jämfört med friskolor

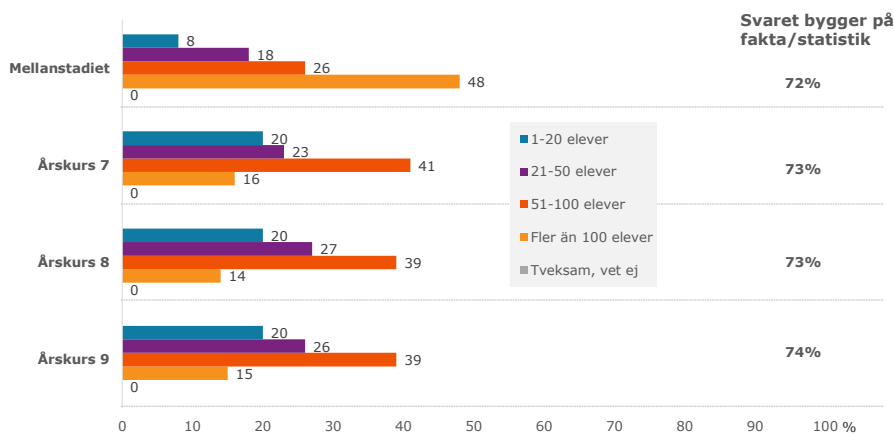
- I årskurs 7, 8 och 9 är det signifikant flera friskolor än kommunala skolor som uppger att 10-19% och 20% frånvaro inte förekommer. Friskolor har i jämförelse med kommunala skolor mer förebyggande arbete för att minska problematisk frånvaro (73% vs 63%), i större utsträckning mer tillräckligt med resurser för att arbeta med frånvaron förebyggande och strategiskt (37% vs 18% ja helt och hållet), samt att de kan få det stöd de skulle behöva från kommunen/huvudmannen (32% vs 21%).

Riktlinjer/stöd

- På mellanstadiet ser vi att de som har det stöd de behöver från Skolverket, Skolinspektionen, SPSM, kommun eller huvudman i större utsträckning svarar att det inte finns någon frånvaro. För högstadiet finns det inga signifikanta skillnader i frånvaron vad gäller om man har riktlinjer eller stöd från ovannämnda instanser.
- De som sammanställer och analyserar frånvaron regelbundet samt har dokumenterade riktlinjer tycker att samarbetet med kommunen gällande frånvaron fungerar ganska eller mycket bra i större utsträckning än de som inte gör/har detta.

Fr1. Hur många skolpliktiga elever inom mellan- och högstadiet är du skolledare för? *Ungefärliga svar räcker!*

Bas: Mellanstadiet: 413, ÅK 7: 236, ÅK 8: 233, ÅK 9: 232



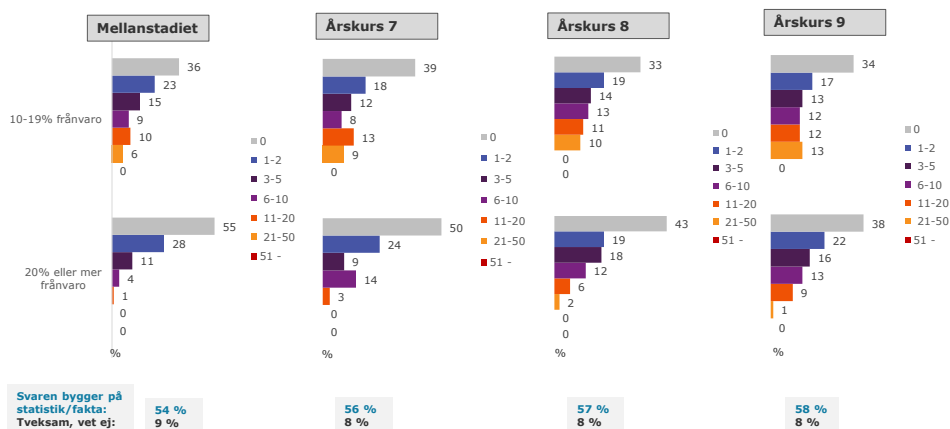
Sifo ©TNS Sifo 2016



Fr2. Om du utgår från höstterminen 2015, ungefär hur stor andel av eleverna i ditt rektorsområde har haft en frånvaro på 10 % - 19 % respektive 20 % eller mer under terminen, oavsett frånvaroorsak?

Uppskatta om ni inte har fakta/statistik!

Bas: Mellanstadiet: 413, ÅK 7: 236, ÅK 8: 233, ÅK 9: 232

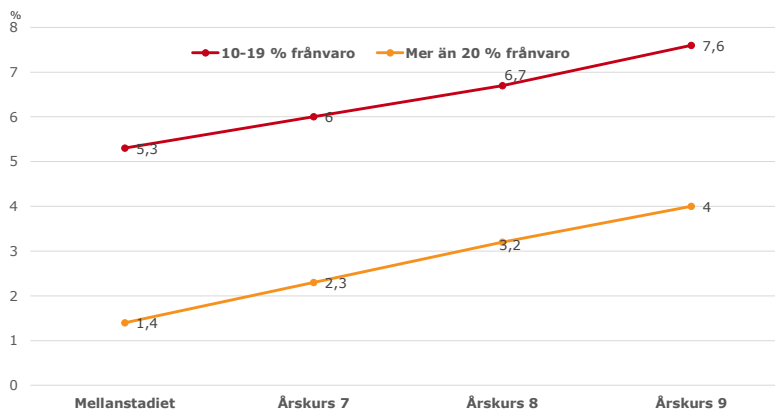


Sifo ©TNS Sifo 2016



Fr2. Medelvärde för elevernas frånvaro totalt

Bas: Mellanstadiet: 413, ÅK 7: 236, ÅK 8: 233, ÅK 9: 232

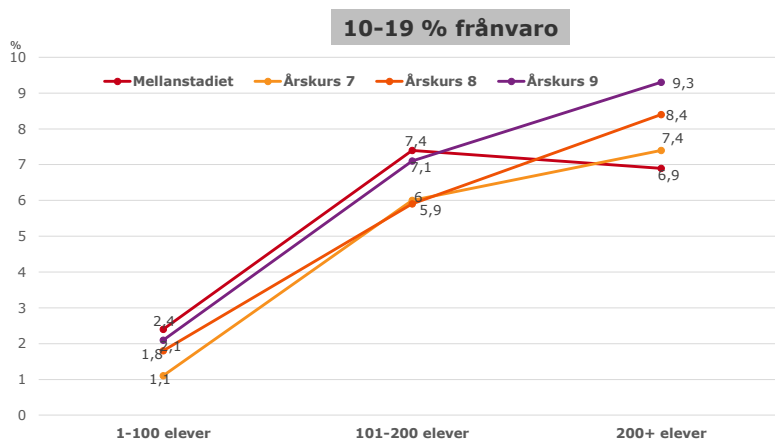


Sifo ©TNS Sifo 2016



Fr2. Medelvärde för elevernas frånvaro uppdelat på skolornas storlek (antal elever) – 10-19 % frånvaro

Bas: Mellanstadiet: 413, ÅK 7: 236, ÅK 8: 233, ÅK 9: 232

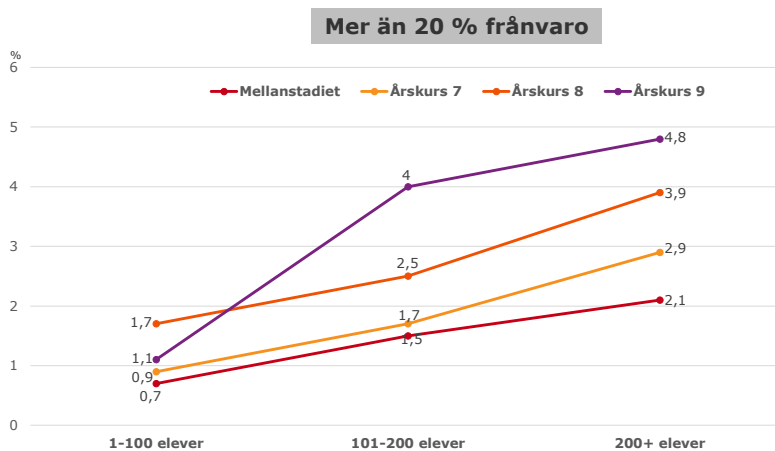


Sifo ©TNS Sifo 2016



Fr2. Medelvärde för elevernas frånvaro uppdelat på skolornas storlek (antal elever) - Mer än 20 % frånvaro

Bas: Mellanstadiet: 413, ÅK 7: 236, ÅK 8: 233, ÅK 9: 232

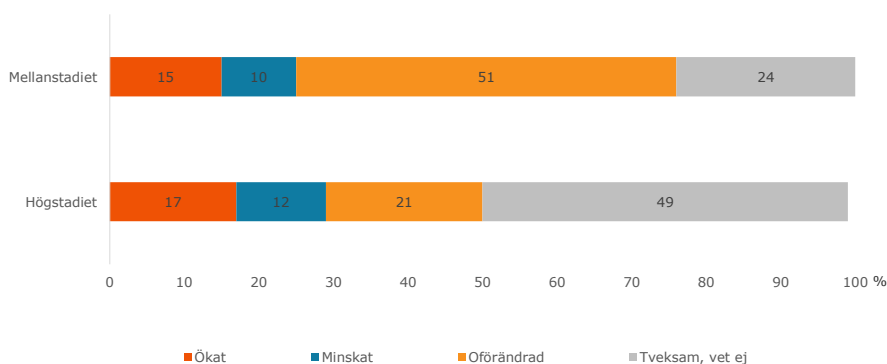


Sifo ©TNS Sifo 2016



Fr3. Har den problematiska frånvaron ökat, minskat eller är den oförändrad på mellan- och högstadiet i ditt rektorsområde jämfört med för 3 år sedan? Välj svar nedan baserat på om det bygger på fakta, t ex statistik eller om det bygger på en uppskattning.

Bas: 487



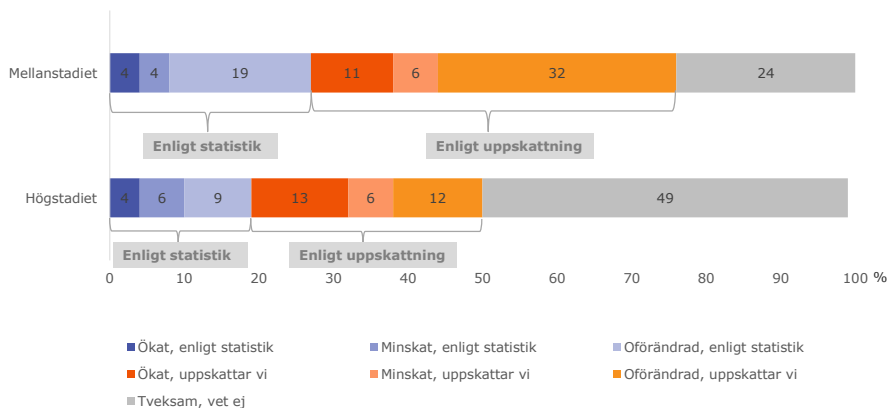
*Andelarna är summan av fakta/statistik och uppskattning

Sifo ©TNS Sifo 2016



Fr3. Har den problematiska frånvaron ökat, minskat eller är den oförändrad på mellan- och högstadiet i ditt rektorsområde jämfört med för 3 år sedan? *Välj svar nedan baserat på om det bygger på fakta, t ex statistik eller om det bygger på en uppskattning.*

Bas: 487

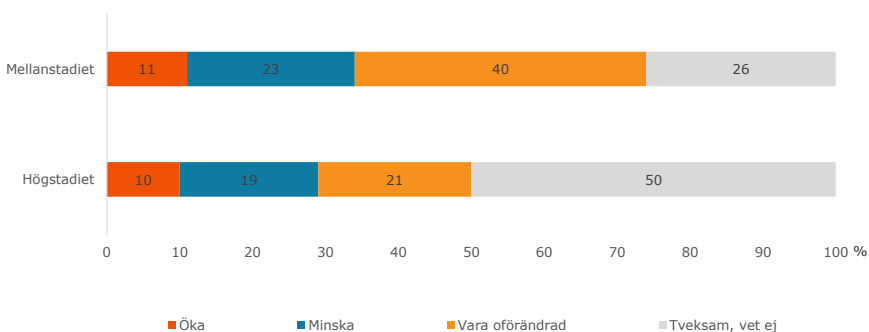


Sifo ©TNS Sifo 2016



Fr4. På tre års sikt, tror du andel elever i rektorsområdet med problematisk frånvaro kommer att öka, minska eller vara oförändrad?

Bas: 487



Sifo ©TNS Sifo 2016



Fr5. Av vilken anledning tror du andel elever med problematisk eller oroväckande frånvaro kommer att öka? ÖPPEN FRÅGA

Bas: 66

Mest förekommande svar:

- Fler elever med
- psykisk ohälsa
 - relationsproblem i hemmet
 - inlärnings-/psykosociala svårigheter
 - lite stöd från föräldrarna/acceptans för att stanna hemma

- Det finns
- Ett hårt tryck och krav på eleverna
 - Inte tillräckliga resurser för eleverna

"Många fler barn har funktionshinder och sociala anpassningsproblem - stora krav på att kunna anpassa sig till förändrade omständigheter i skolan idag"

"Det hårda trycket och kraven som ställs på eleverna. De elever som är känsliga för krav är risken stor att de inte kommer till skolan."

Psykisk ohälsa bland unga ökar.

"För att eleverna saknar motivation för skolan, psykisk ohälsa samt ingen stöttning hemifrån."

"Mer pressad arbetsmiljö för pedagoger och elevhälsoteam gör att det kanske inte finns de resurserna att följa upp tidig frånvaro som idag."

"Fler elever med relationsproblem i hemmet som skapar osäkerhet och otrygghet."

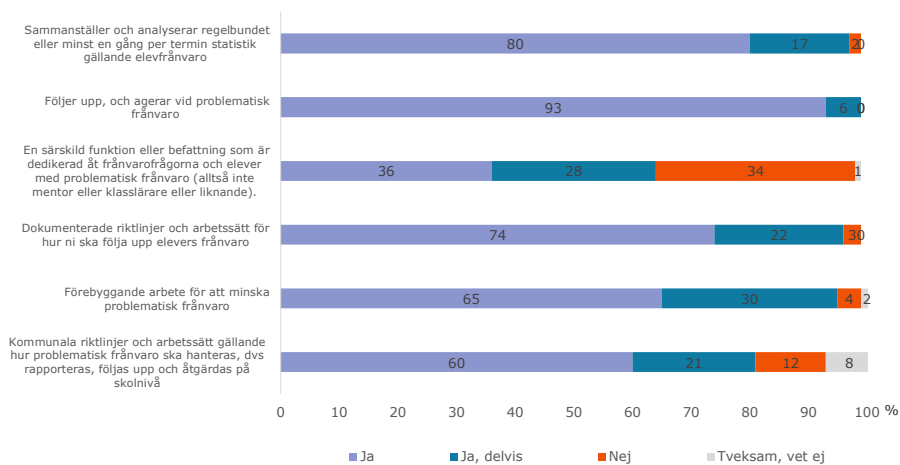
"Inställning till skolan från vårdnadshavarna - eleverna får bestämma själva om man vill gå till skolan el inte"

Sifo ©TNS Sifo 2016



Fr6. På skol- eller rektorsområdesnivå, har eller gör ni följande?

Bas: 487

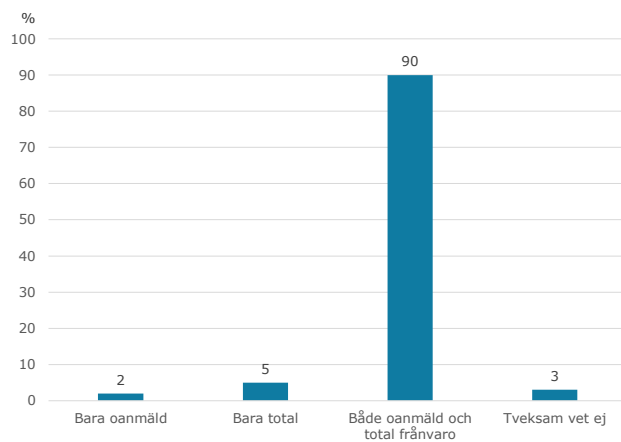


Sifo ©TNS Sifo 2016



Fr7. Sammanställer ni frånvarostatistik gällande oanmäld respektive total frånvaro?

Bas: 487

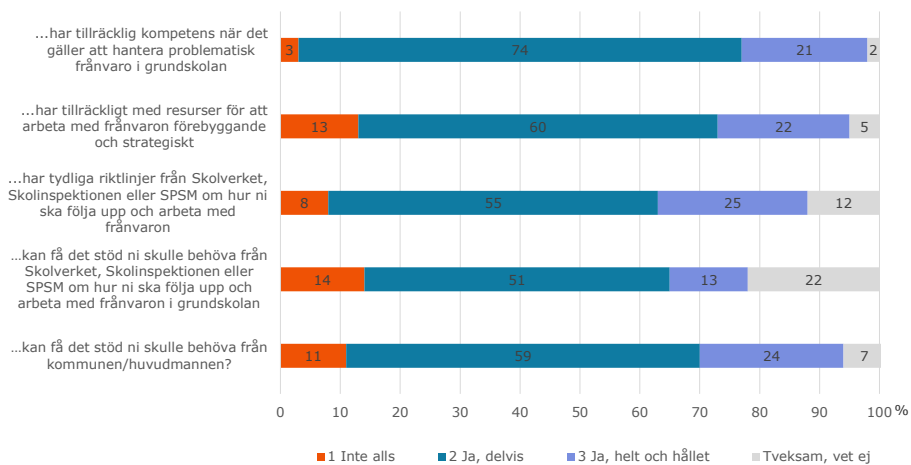


Sifo ©TNS Sifo 2016



Fr8. I vilken grad upplever du att ni på skolnivå.....

Bas: 487

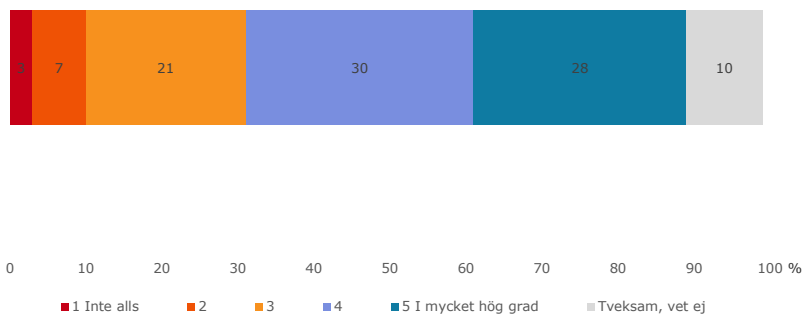


Sifo ©TNS Sifo 2016



Fr9. Enligt skollagen har kommunerna ett stort ansvar för att alla elever fullgör sin skolgång. I vilken grad anser du att din kommun tar detta ansvar?

Bas: 487

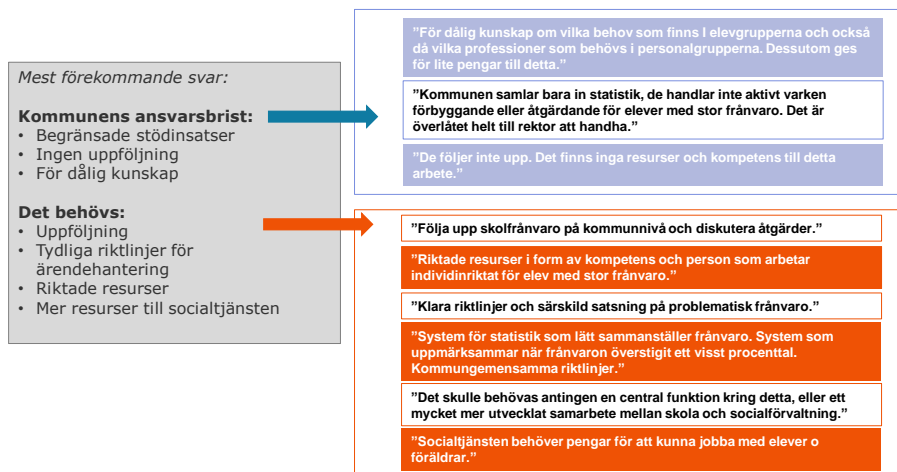


Sifo ©TNS Sifo 2016



Fr10. På vilket sätt tar kommunen inte ansvar, vilket stöd etc behöver ni? ÖPPEN FRÅGA

Bas: 49



Sifo ©TNS Sifo 2016



Fr11. På vilket sätt tar kommunen sitt ansvar? Vilket stöd får ni?

Ge exempel. ÖPPEN FRÅGA

Bas: 268

Mest förekommande svar:

Kommunens ansvarstagande:

- Uppföljning
- Stödsatser
- Handlingsplaner
- Central elevhälsa
- Centrala riktlinjer/tydliga rutiner
- Särskild grupp/enhet/team som stödjer: "närvarogrupp", "mobilt team"
- Statistik/sammanställningar över frånvaro/digital frånvarorapporteringsystem
- Samarbete mellan skola och socialtjänst/socialförvaltning, råd och stöd
- Information/kompetensutveckling

"Tydliga gemensamma riktlinjer."

"Genom skriftliga riktlinjer, rådgivande stöd samt kompetensutvecklande insatser."

"Gemensam riktlinje och handlingsplan frånvarohantering"

"Närvaroteam som finns under Elevhälsa."

"Kommunalt övergripande resursteam med 2 personer som arbetar med detta som handledare ut mot skolorna. Personen ger både generellt stöd och mer vid ansökan/efterfrågan. Fungerar väldigt bra."

"Följer upp och sammanställer frånvaro och skolpliktsbevakning"

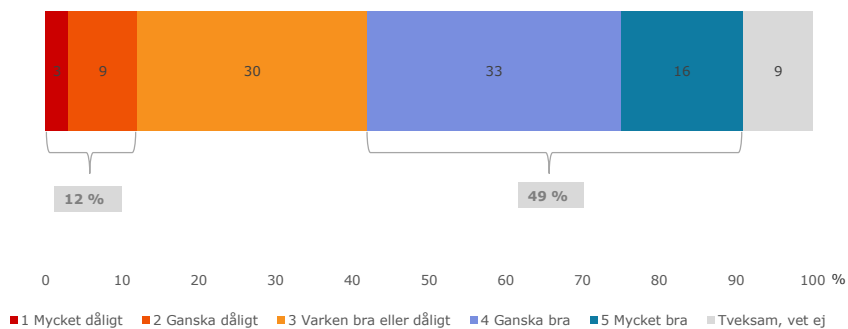
"Kommunen har infört digitalt frånvarorapporteringsystem vilket tydliggör frånvaron för alla elever."

"Kommunen sänder regelbundet information gällande bestämmelser"


 ©TNS Sifo 2016


Fr12. Hur bra eller dåligt tycker du att ert samarbete med kommunen är när det gäller den problematiska frånvaron?

Bas: 487



 ©TNS Sifo 2016


Fr13. Avslutningsvis, är det något annat du vill framföra, t ex något vi inte ställt någon fråga om, när det gäller den problematiska frånvaron i grundskolan?

Bas: 115

Ökad stöd till föräldrar/föräldrarnas ansvar

"Ibland önskar jag att föräldrarna till barn som inte kommer till skolan skulle få ett bättre stöd."

"Föräldrar behöver ökad kunskap i hur de skall hantera internet och den stora tillgången till kommunikation och information som dagen barn och ungdomar upplever."

"Ansvaret för att motivera och stimulera barnen måste stärkas hos föräldrar/vårdnadshavare"

"Hur ska man kunna arbeta med vårdnadshavarna för att få dem att tillåta frånvaro i lägre grad. Den anmälda frånvaron är ett minst lika stort problem som den oanmälda."

"Känns som den anmälda frånvaron ökar, dvs där vårdnadshavare i större utsträckning sjukanmäler elever som inte vill gå till skolan av någon anledning. Gör arbetet svårare då det är med vårdnadshavaren vi borde arbeta med."

"Frånvarostatistiken kan bli missvisande då det finns stora problem då föräldrar "legitimerar" frånvaro och sjukanmäler barnen då de egentligen behöver hjälp/stöd på olika plan. Här blir vi som skola maktlösa."

"En inte oviktig del av frånvaron är ledigheter"

Faktorer utanför skolan som påverkar

"Problematisk frånvaro består av olika delar. Vissa elever kan lida av psykiska problem förknippade med deras livssituation som gör att de inte orkar komma till skolan. Andra elever kan tex. ha diagnoser som gör att de anpassningar skolan gör ändå inte räcker till och att de ändå upplever kraven för höga. Ytterligare andra elever kan t.ex. ha motivationsproblem som gör att de anpassningar skolan gjort ändå inte räcker till för att hindra frånvaron."

"Den problematiska frånvaron är i 9 fall av 10 beroende av sociala faktorer utanför skolan. Det blir då en väldigt konstig situation när ansvaret läggs på skolan och de instanser skolan är beroende av att samarbeta med för att kunna ta det ansvaret inte är villiga till ett sådant samarbete."

"Diagnoshetsen. Ibland blir det för mycket fokus på barns och elevers svårigheter istället för att hitta sätt att ta tillvara deras styrkor."

 ©TNS Sifo 2016



Fr13. Avslutningsvis, är det något annat du vill framföra, t ex något vi inte ställt någon fråga om, när det gäller den problematiska frånvaron i grundskolan?

Bas: 115

Samarbete mellan skolan och andra aktörer

"Inga frågor ställs om samverkan med socialtjänst och barn- och ungdomspsykiatri. Dessa två myndigheter är mycket viktiga för arbetet med skolfrånvaro, men tar ofta mycket litet ansvar. Skolan sitter ofta själv med att hantera komplex problematik som rymmer både psykisk ohälsa och omfattande sociala problem (omsorgsbrister, droger etc) i just ärenden gällande skolfrånvaro. Ni har inte heller ställt frågor om hur vanligt det är att föräldrar drar iväg på längreor trots avslag. Förra terminen avtog jag 22 ledighetsansökningar av 55 inlämnade. Samtliga reste iväg ändå..."

"Behövs ett väldigt nära samarbete med socialtjänst och BUP för att kunna reda ut dessa svårigheter, ett samarbete som tyvärr inte fungerar tillfredsställande i dag."

"Det krävs andra aktörer än bara skolan ofta är frånvaron kopplad till psykisk ohälsa och där behövs fler aktörer som samarbetar."

"Om vi ska nå framgång i arbetet med skolfrånvaro måste socialförvaltning, utbildningsförvaltning, barn och ungdomspsykiatri och barnhabiliteringen arbeta mycket tätt tillsammans. Här behövs stora resurser tillföras."

Annat

"Det råder ett stort fortbildningsbehov hos lärare och skolledare om hur man arbetar förebyggande med elever som riskerar att bli hemmavarande. Dessa har oftast problem med psykisk ohälsa och det är en stor utmaning att kunna möta dem och ge dem en trygg miljö när skolan är uppbyggd som den är idag."

"Det hinna gå alltför långt med de elever som inte uppfyller skolplikten då kommunen inte agerar utan överläter arbetet helt till enskild rektor utan att ge stöd"

"I vår kommun gör vi skillnad på om eleven varit oanmäld eller anmäld frånvarande under terminen. Detta framgår inte i undersökningen. De elever som har mindre än 12% oanmäld frånvaro rapporteras inte in till mig som rektor vilket gör att vissa siffror inte riktigt stämmer."

"Hur lösa försörjningsläget av behöriga lärare, specialpedagoger, speciallärare, skolkuratorer och skolpsykologer - alla viktiga funktioner som påverkar elevernas närvaro/frånvaro? Stora problem i nuläget ute i småkommuner på landsorten."

"Det vi mest behöver är ett samarbete med andra aktörer, både BuP och soc, där vi har vissa fungerande rutiner, men vi på skolan upplever ofta att arbetet går långsamt. Dessutom är frånvaron på lägstadiet ett ökande problem, det har ni inte frågat kring alls."

 ©TNS Sifo 2016



Resultat chef/tjänsteman kommun



Sifo ©TNS Sifo 2016



Sammanfattning

- De kommunala chefer/tjänstemän som har ingått i undersökningen uppger att det i kommunen, på mellanstadiet, i störst utsträckning bor fler än 500 skolpliktiga elever (59%). 28 procent anger att det bor 201-500 elever i kommunen. I årskurs 7, 8 och 9 är andelarna mer jämnt fördelade; 23-30 procent uppger att de bor 1-500 elever i kommunen och var femte att det bor fler än 500 elever i kommunen.

44 procent av de svarande uppger att friskolor både finns på mellan- och högstadiet. 36 procent svarar nej på denna fråga.
- När det gäller ungefär hur stor andel av de skolpliktiga eleverna i kommunen som har haft en frånvaro på 10% - 19% respektive 20% eller mer under terminen ser vi att 34-44 procent uppger att det inte finns någon frånvaro på 10-19% och 34-50 procent att det inte finns någon frånvaro på 20% eller mer. Det som är tydligt är att andelarna som anger 0% är högst på mellanstadiet och sjunker för varje högre årskurs.
- 35 procent av kommunala chefer/tjänstemän uppger att 6-20 procent av eleverna på mellanstadiet har 10-19% frånvaro. Denna andel ligger på 41 procent bland elever i årskurs 7, 30 procent i årskurs 9 och 27 procent i årskurs 9. För årskurs 8 och 9 är andelen tjänstemän som svarar att 21-50 procent av eleverna har 10-19% frånvaro betydligt större än årskurs 7 och mellanstadiet. 21 procent av tjänstemännen uppger att detta förekommer bland 21-50 procent av elever i årskurs 8 och 23 procent bland elever i årskurs 9. Beträffande frånvaro på 20% eller mer ser vi att andelen bland tjänstemännen som uppger att det finns frånvaro ökar för varje årskurs. I årskurs 8 anger 32 procent av kommunala tjänstemän att 6-20 procent av eleverna har frånvaro på 20% eller mer, en andel som i årskurs 9 ligger på 38 procent. Om vi tittar på medelvärdet per årskurs och frånvaro på 10-19% eller 20% eller mer ser vi att detta ökar för varje årskurs och når högsta värdet med årskurs 9.
- 29 procent anger att den problematiska frånvaron har ökat på högstadiet i kommunen jämfört med för 3 år sedan, 22 procent att den har ökat på mellanstadiet. 32 procent menar att frånvaron på 20% eller mer är oförändrad på högstadiet, 38 procent anger detta för mellanstadiet. Relativt många anser sig inte kunna ge ett svar på denna fråga (25% högstadiet, 28% mellanstadiet).
- När de svarande får ange vad de tror händer de närmsta tre åren gällande problematisk frånvaro ser vi att de största andelarna tror att den kommer minska (33% mellanstadiet, 37% högstadiet). Men en andel om 16 procent tror att frånvaron kommer att öka på högstadiet, en av tio för mellanstadiet. 33 procent tror att frånvaron kommer vara oförändrad på mellanstadiet, 24 procent på högstadiet. Nära var fjärde kan inte ange ett svar. De respondenter som trodde att andelen med problematisk frånvaro kom till att öka fick möjlighet att ange varför. Bland de 33 som svarade på frågan är det den ökande psykiska ohälsan bland barn och ungdom den anledning som främst anges. Andra svar är till exempel minskat föräldrastöd/elevernas hemsituation, nyligen börjat föra (mer noggrann) statistik, större andel nyblända barn/ungdomar.

Sifo ©TNS Sifo 2016



Sammanfattning

- Överlag anger majoriteten att de *har eller delvis har* riktlinjer, system eller särskilda funktioner för att följa upp, samla in och stödja när det gäller frånvaro. En majoritet av de svarande, 83 procent, svarar ja på frågan om de har *kontrollsystem- eller rutiner som säkerställer att alla skolpliktiga barn i kommunen fullgör sin skolplikt*. 77 procent anger att de *följer upp och agerar vid problematisk frånvaro* och tre av fyra att de har ett *gemensamt frånvarosystem som används i alla skolor*. 46 procent uppger att de *gör ett förebyggande arbete för att minska problematisk frånvaro*. När det gäller om kommunen *samlar in eller löpande får statistik från grundskolorna gällande frånvaro* ser vi att 18 procent svarar nej, den största andelen nej bland de olika åtgärden. 15 procent har *inte* en särskild funktion, organisation eller aktivitet som stöttar skolorna i sitt arbete med elever som har problematisk frånvaro, 11 procent har *inte* riktlinjer till skolorna i kommunen för hur de ska arbeta med problematisk frånvaro.
- Majoriteten, 76 procent, uppger att de *sammanställer frånvarostatistik både gällande oanmäld respektive total frånvaro*. När det gäller friskolorna är det få kommuner som samlar eller får löpande statistik över frånvaron; 12 procent. 77 procent svarar *nej* på denna fråga. Frånvarostatistik för barn som fullgör sin skolgång utanför kommunen är det 18 procent som samlar in eller får statistik över, 64 procent gör ej detta. Beträffande om även friskolor i kommunen får ta del av kommunens stödjande arbete kring frånvaro svarar 34 procent nej och hälften av respondenterna ja.
- De funktioner eller aktiviteter kommunerna har för att stötta skolorna i deras arbete med elever som har problematisk frånvaro är främst *central elevhälsa* (84%), följt av *centralt pedagogiskt stöd* (45%).
- Kommunerna upplever att de främst *delvis har tillräcklig kompetens när det gäller att hantera problematisk frånvaro i grundskolan* (63%), *har tillräckligt med resurser för att arbeta med frånvaron i grundskolan förebyggande och strategiskt* (56%), *har tydliga riktlinjer från Skolverket, Skolinspektionen eller SPSM om hur de ska följa upp och arbeta med frånvaron*, (50%) samt *kan få det stöd de skulle behöva från Skolverket, Skolinspektionen eller SPSM om hur de ska följa upp och arbeta med frånvaron i grundskolan* (45%). Andelen som svarar *inte alls* gällande föregående påståenden ligger på 17-23 procent. Nära var fjärde (23%) kan inte svara på om de *kan få det stöd de skulle behöva från Skolverket, Skolinspektionen eller SPSM om hur de ska följa upp och arbeta med frånvaron i grundskolan*.
- En majoritet anser att kommunens samarbete med grundskolorna i kommunen när det gäller den problematiska frånvaron är ganska eller mycket bra. Endast 3 procent tycker att samarbetet är dåligt.
- Det som främst lyfts i den avslutande frågan gällande om det är något de vill framföra är samverkan/samarbetet med andra instanser som socialtjänst, BUP, polis osv.

Kommentar kommuner

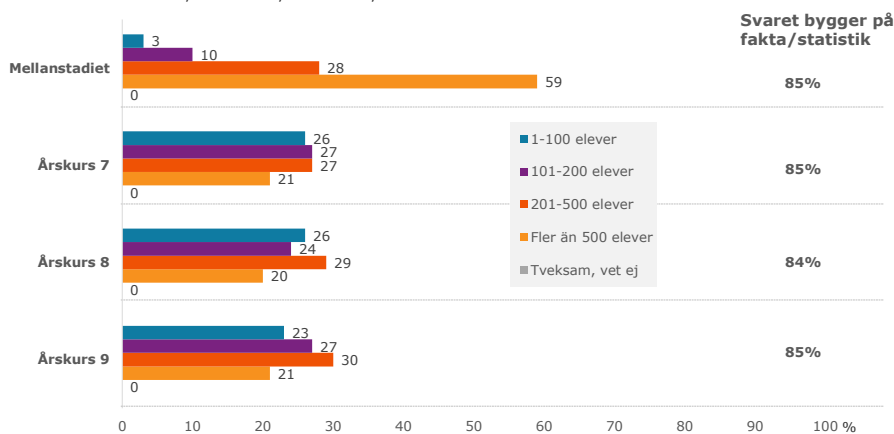
- Som för skoledarna ser vi att det även bland kommunerna kommer fram att
- Det oavsett årskurs finns mer frånvaro på 10-19% än på 20 % eller mer
 - Ju högre årskurs desto högre frånvaro

När det gäller frånvaron för höstterminen 2015 samt om den problematiska frånvaron har ökat eller minskat de sista tre åren är det endast hälften respektive var fjärde/femte som baserar sina svar på statistik. Ett antagande kan vara att de inte hade statistiken till hands när de svarade på undersökningen.

Det är inga tydliga mönster när vi tittar på nedbrytningar på olika frågor i tabellerna för kommunerna. Det är relativt få svar totalt som gör det svårt att få ett tillräckligt underlag för att kunna analysera vid nedbrytningar.

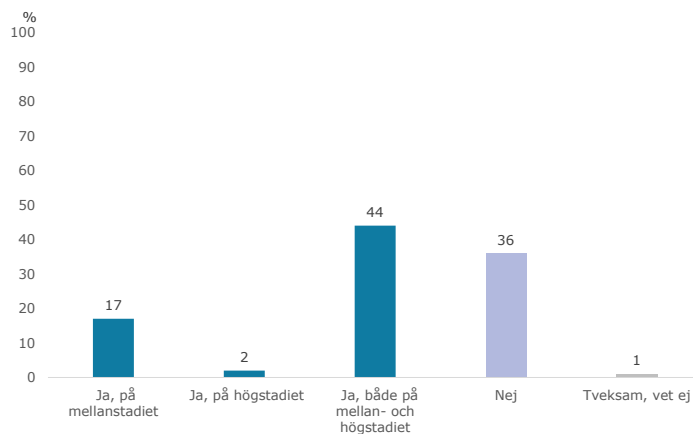
Fr1. Hur många skolpliktiga elever på mellan- och högstadiet bor det i kommunen?

Ungefärliga svar räcker, men ange nedan om siffrorna bygger på fakta/statistik! Räkna även in elever som bor i kommunen, men som går i skolor i annan kommun. Räkna även in elever i friskolor.
Bas: Mellanstadiet: 177, ÅK 7: 180, ÅK 8: 180, ÅK 9: 179



Fr2. Finns det några friskolor i kommunen på mellan- eller högstadiet?

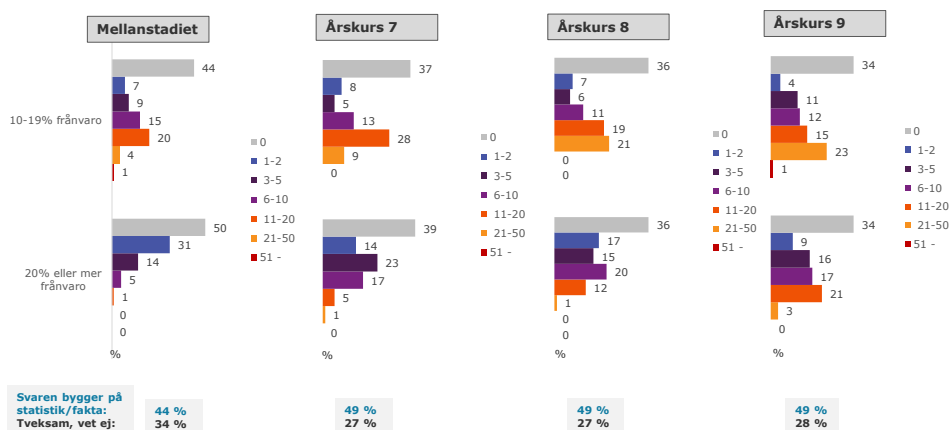
Bas: 179



Fr3. Om du utgår från höstterminen 2015, ungefär hur stor andel av de skolpliktiga eleverna i kommunen har haft en frånvaro på 10 % - 19 % respektive 20 % eller mer under terminen, oavsett frånvaroorsak?

Uppskatta om ni inte har fakta/statistik!

Bas: Mellanstadiet: 177, ÅK 7: 180, ÅK 8: 180, ÅK 9: 179

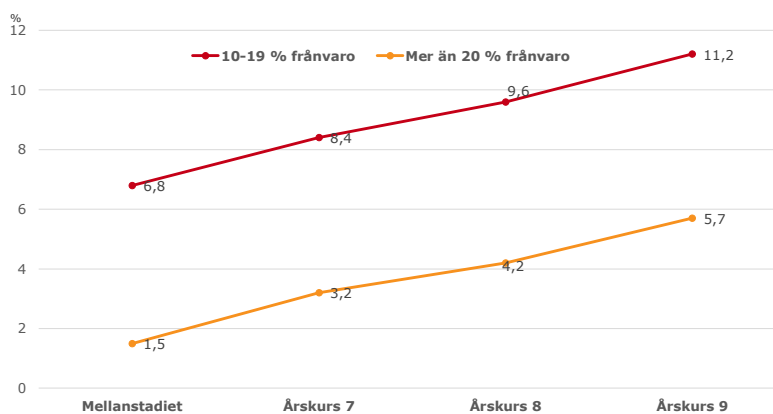


Sifo ©TNS Sifo 2016



Fr3. Medelvärde för elevernas frånvaro totalt

Bas: Mellanstadiet: 177, ÅK 7: 180, ÅK 8: 180, ÅK 9: 179

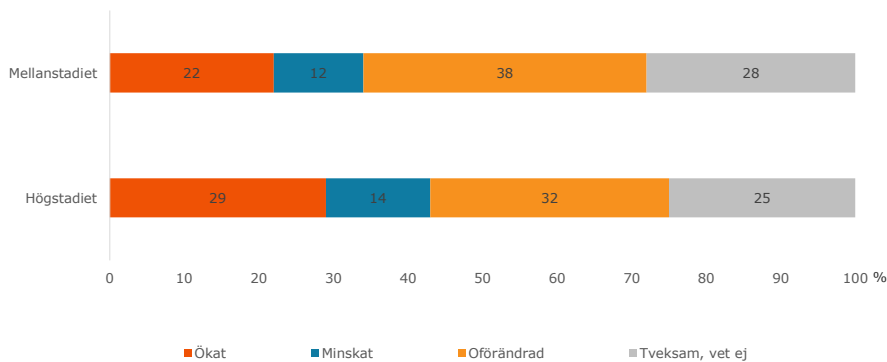


Sifo ©TNS Sifo 2016



Fr4. Har den problematiska frånvaron ökat, minskat eller är den oförändrad på mellan- och högstadiet i kommunen jämfört med för 3 år sedan? Välj svar nedan baserat på om det bygger på fakta, t ex statistik eller om det bygger på en uppskattning.

Bas: 181



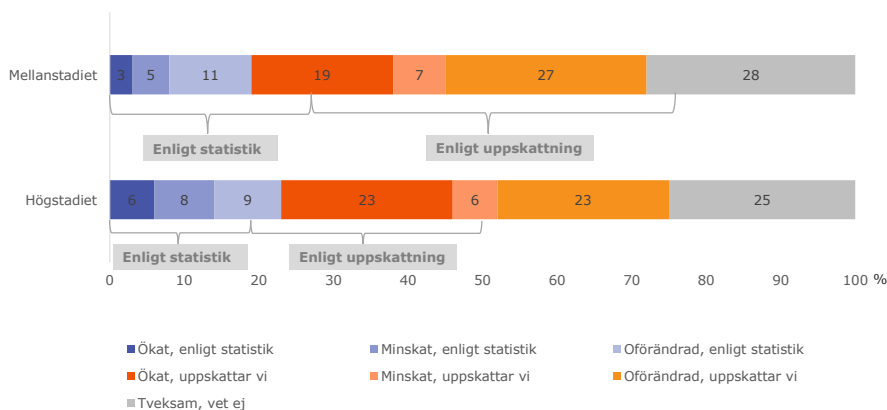
*Andelarna är summan av fakta/statistik och uppskattning

Sifo ©TNS Sifo 2016



Fr4. Har den problematiska frånvaron ökat, minskat eller är den oförändrad på mellan- och högstadiet i kommunen jämfört med för 3 år sedan? Välj svar nedan baserat på om det bygger på fakta, t ex statistik eller om det bygger på en uppskattning.

Bas: 181

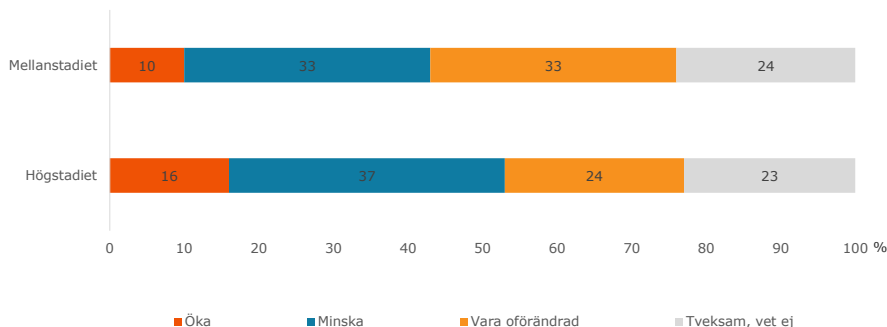


Sifo ©TNS Sifo 2016



Fr5. På tre års sikt, tror du andel elever på mellan- och högstadiet i kommunen med problematisk frånvaro kommer att öka, minska eller vara oförändrad?

Bas: Mellanstadiet (183), högstadiet (184)



Fr6. Av vilken anledning tror du andel elever med problematisk eller oroväckande frånvaro kommer att öka? ÖPPEN FRÅGA

Bas: 33

Mest förekommande svar:

- Ökad andel elever med psykisk ohälsa/social problematik/neuropsykiatriska problem

Exempel på övriga svar:

- Minskat föräldrastöd/elevernas hemsituation
- Nyligen börjat föra (mer noggrann) statistik
- Större andel nyanlända barn/ungdomar

"Pga att den psykiska ohälsan ökar bland ungdomarna. Pga att ungdomarna söker sig till sociala kontakter via nätet och att de kan göra det hemifrån."

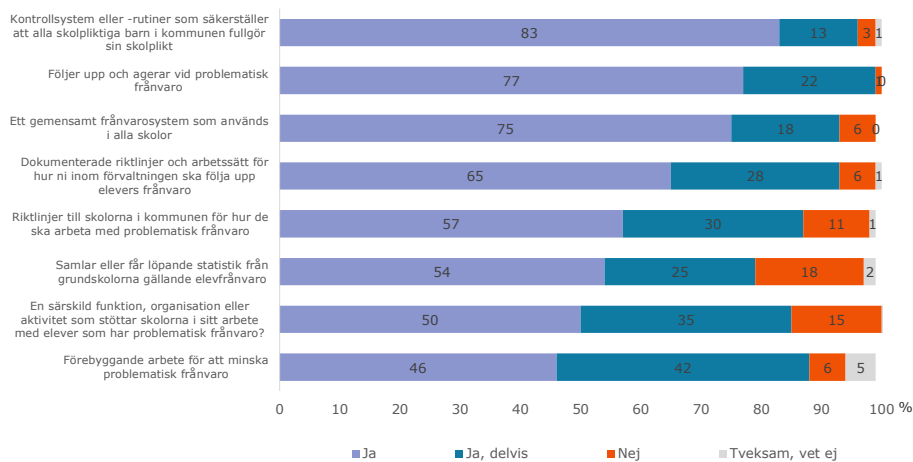
"Psykisk ohälsa, vårdnadshavare menar skolnärvaro ej så viktig, minskat föräldrastöd, svårt samarbeta med andra myndigheter"

"Dels då vi infört ett nytt system. Dels för att fokuset i sig lyfter fram det som varit dolt med ökat noggrannheten av registrering som följd."

"Tar tid att få stöd och hjälp av externa instanser. Stort antal nyanlända elever/barn."

Fr7. Inom er kommunala förvaltning, har eller gör ni följande?

Bas: 185

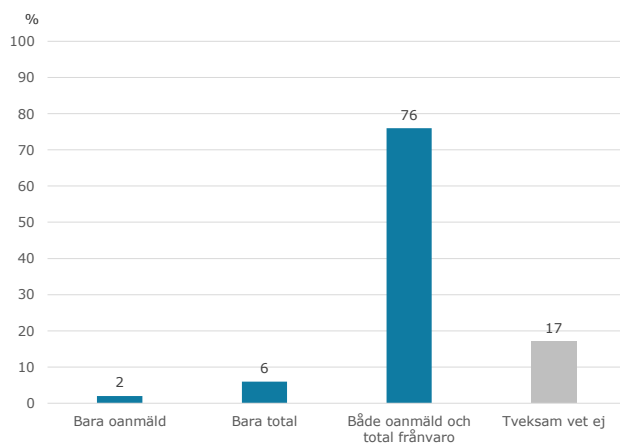


Sifo ©TNS Sifo 2016



Fr8. Sammanställer ni frånvarostatistik gällande oanmäld respektive total frånvaro?

Bas: 177

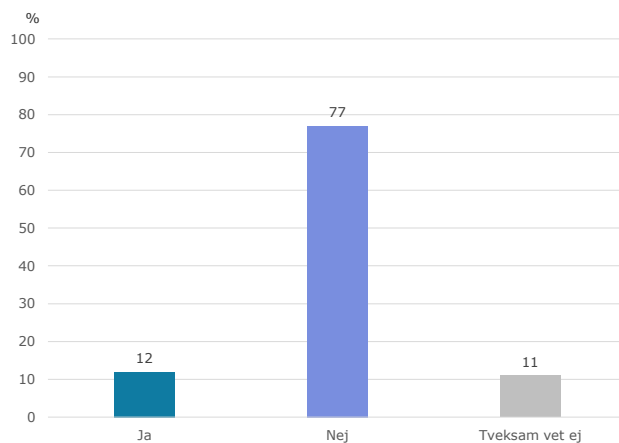


Sifo ©TNS Sifo 2016



Fr9. Samlar eller får ni även löpande statistik över frånvaron i friskolorna i kommunen?

Bas: 108

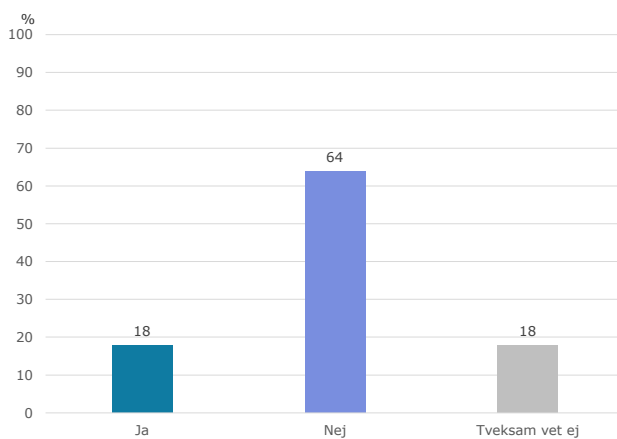


Sifo ©TNS Sifo 2016



Fr10. Samlar eller får ni även löpande statistik över frånvaron bland skolpliktiga barn som fullgör sin skolgång utanför kommunen?

Bas: 179

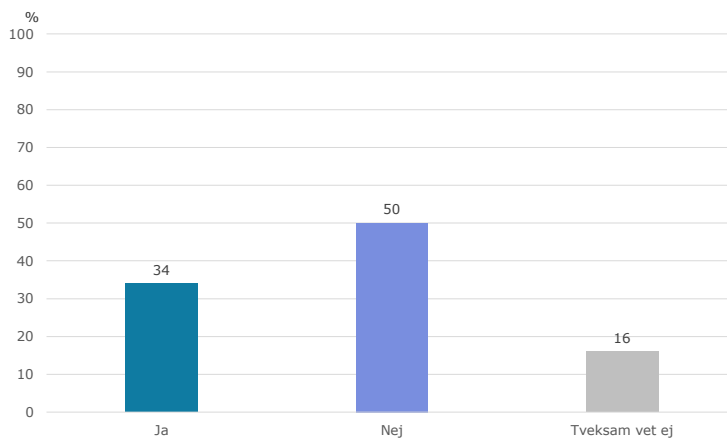


Sifo ©TNS Sifo 2016



Fr11. Får även friskolor i kommunen ta del av ert stödjande arbete kring frånvaro?

Bas: 110



Sifo ©TNS Sifo 2016



Fr12. Vilken eller vilka av följande funktioner eller aktiviteter har ni för att stötta skolorna i deras arbete med elever som har problematisk frånvaro? *FLERA SVAR MÖJLIGA*

Bas: 182

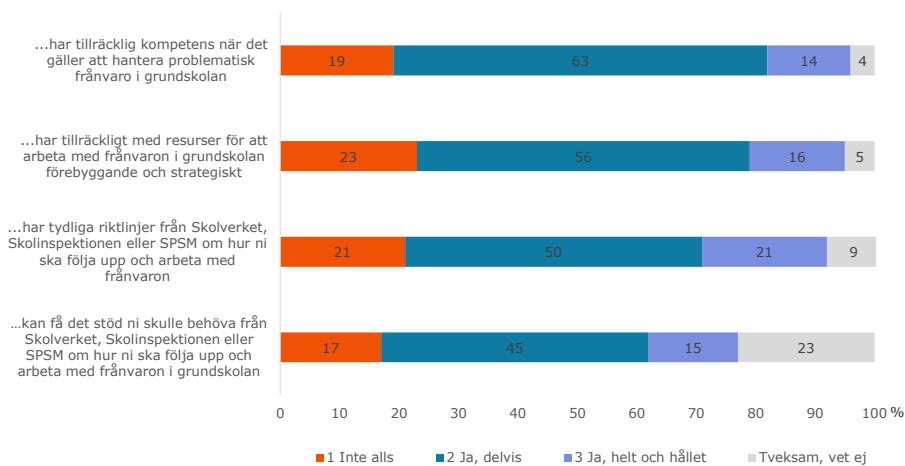


Sifo ©TNS Sifo 2016



Fr13. I vilken grad upplever du att ni på kommunal nivå.....

Bas: 186

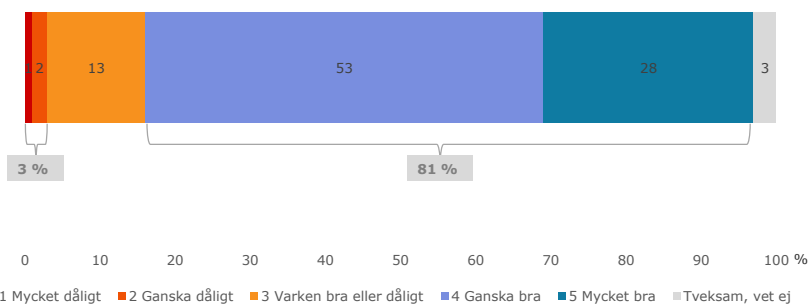


Sifo ©TNS Sifo 2016



Fr14. Hur bra eller dåligt tycker du att ert samarbete är med grundskolorna i kommunen när det gäller den problematiska frånvaron?

Bas: 186



Sifo ©TNS Sifo 2016



Fr15. Avslutningsvis, är det något annat du vill framföra, t ex något vi inte ställt någon fråga om, när det gäller den problematiska frånvaron i grundskolan?

Bas: 46 svar Ja

Samverkan/samarbete med andra instanser

"Anledning till frånvaro varierar och kan i vissa fall bero på mycket svåra personliga problem. Det handlar då mer om socialt arbete än pedagogiskt. Det är därför viktigt med ett tätt samarbete mellan barn- och utbildningsförvaltningen och socialförvaltningen. Att socialtjänsten kommer in och ger stöd."

"Hur samverkar förvaltningar på kommunal nivå för att minska den problematiska frånvaron, tex utbildning och socialförvaltning?"

"Vi önskar mer samarbete med sjukvården vid ångestproblematik och liknande."

"Problematisk frånvaro kräver ett samarbete mellan grundskola, socialtjänst och landstinget. En sådan samverkan är svår att få till med hänsyn till att alla behöver ta ett ekonomiskt ansvar i frågan."

"Samarbetet med BUP, Barnhögskola är överbelastade."

"Digitala uppföljningssystem, handlingsplaner etc fungerar för 95-97 % av eleverna. I övrigt är det samverkan mellan socialtjänst, skola, polis, fritid som kan vara en framkomlig väg."

Sifo ©TNS Sifo 2016



Jämförelse resultat chef/tjänsteman
kommun och skolledare



Sifo ©TNS Sifo 2016



Sammanfattning

- De diagram som visas på de nästa sidorna är de frågor som varit gemensamma för de två målgrupperna. När vi jämför resultaten mellan skolledare och kommunala tjänstemän ser vi att det finns vissa intressanta skillnader i svaren.
- När det gäller ungefär hur stor andel av de skolpliktiga eleverna i kommunen/rektorsområde som har haft en frånvaro på 10 % - 19 % respektive 20 % eller mer under terminen är kommunala tjänstemän mer "negativa" än skolledare. Större andelar bland svarande i kommunerna anger att det finns frånvaro på både 10-19% och 20% eller mer och i större utsträckning än skolledarna att andelen bland eleverna ligger mellan 6-50%. För frånvaro på 20% eller mer är det för samtliga årskurser en större andel bland rektorerna jämfört med tjänstemännen som uppger att denna typ av frånvaro inte förekommer. Skillnaden mellan de två målgruppernas svar syns såklart också i medelvärdet för 10-19% frånvaro och 20% eller mer. Förutom för 20% eller mer frånvaro på mellanstadiet ligger de kommunala tjänstemännens medelvärde för elevernas frånvaro högre än skolledarnas. Vårt att notera är att skolledarnas siffror i större utsträckning än de kommunala tjänstemännens anges vara baserade på statistik/fakta.
- På frågan om den problematiska frånvaron har ökat, minskat eller är oförändrad jämfört med för 3 år sedan uppger kommunala tjänstemän i större utsträckning än skolledare att denna har ökat både på mellanstadiet (22% jämfört med 15%) och på högstadiet (29% jämfört 17%). En större andel bland skolledare anser att frånvaron på mellanstadiet är oförändrad (51% jmf med 38%) medan för högstadiet är andelen på kommunen högre (32% vs 21%). Hälften av skolledarna kan ej svara på frågan när det gäller högstadiet. Även här är det så att de kommunala tjänstemännens svar bygger mer på uppskattning än på statistik.
- På tre års sikt tror kommunala tjänstemän att andelen elever på mellanstadiet med problematisk frånvaro kommer att minska eller vara oförändrad (33%). Skolledare tror även de i störst utsträckning att andelen kommer att vara oförändrad (40%) eller minska (23%). 10 procent respektive 11 procent bland kommunala tjänstemän och skolledare tror att andelen kommer öka. När det gäller högstadiet är det 16 procent bland tjänstemän och 10 procent bland skolledare som tror att andelen med problematisk frånvaro kommer öka. En betydligt större andel bland kommunala tjänstemän tror att andelen kommer att minska (37% jämfört med 19%), men hälften av skolledarna anser sig inte kunna svara på frågan när det gäller högstadiet.

Sammanfattning

- När det gäller uppföljning, riktlinjer, dokumentation och stöd i arbete med problematisk frånvaro svarar skolledarna genomgående Ja i större utsträckning än kommunala tjänstemän. Ett undantag är när det gäller att ha en särskild funktion, organisation eller aktivitet som är dedikerad frånvarofrågorna där tjänstemännen i högre grad anger att de har detta.
- Beträffande sammanställning av frånvarostatistik gällande oanmäld respektive total frånvaro anger nio av tio skolledare att de gör detta jämfört med 76 procent bland kommunala tjänstemän.
- På både kommunal och skolinivå finns det främst en upplevelse att man delvis har tillräcklig kompetens när det gäller att hantera problematisk frånvaro i grundskolan, har tillräckligt med resurser för att arbeta med frånvaron (i grundskolan) förebyggande och strategiskt, har tydliga riktlinjer från Skolverket, Skolinspektionen eller SPSM om hur de ska följa upp och arbeta med frånvaron, kan få det stöd de skulle behöva från Skolverket, Skolinspektionen eller SPSM om hur de ska följa upp och arbeta med frånvaron (i grundskolan). Skillnaderna mellan målgrupperna ser vi på andelarna som svarar Inte alls där de kommunala tjänstemännen för nära samtliga påståenden har betydligt större andelar än skolledarna.
- Hur bra eller dåligt man tycker samarbetet är med den andra parten (skola/kommun) skiljer sig relativt mycket mellan målgrupperna. Hälften av skolledarna är positiva till samarbetet med kommunen (49%) medan 81 procent bland kommunala tjänstemän upplever att samarbetet fungerar ganska eller mycket bra. 3 procent i kommunerna anser att samarbetet är ganska eller mycket dåligt, medan bland skolledare ligger denna andel på 12 procent. Skolledarna tycker i större utsträckning än tjänstemännen att samarbetet är varken bra eller dåligt (30% jämfört med 13%).

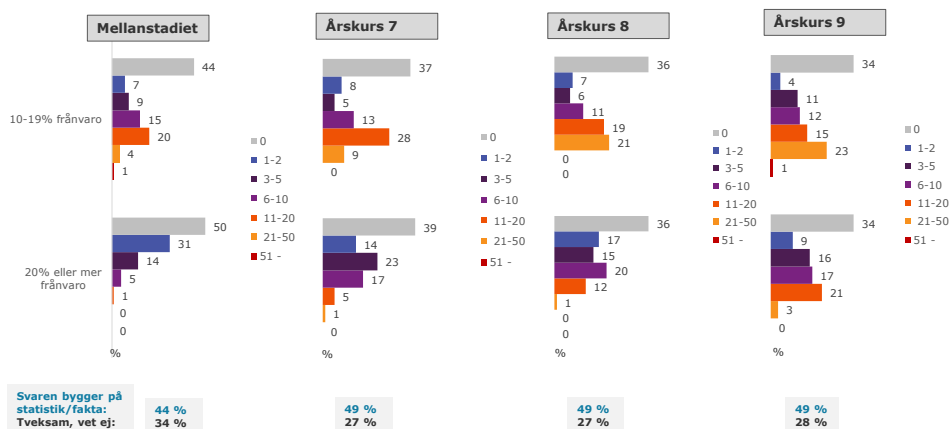
Kommentar jämförelse kommun och skolledare

Det som är tydligt i jämförelsen mellan de kommunala tjänstemännen och skolledarna är att kommunerna svarar att frånvaron är högre i grundskolan, och att de i högre grad gör uppskattningar än baserar svaren på statistik. När det gäller de närmsta tre åren är de dock mer positiva än skolledarna och tror att frånvaron i högre grad kommer sjunka. Utifrån resultaten kan man se att det inom den kommunala förvaltningen görs ett förebyggande arbete men inte i samma utsträckning som på skolorna. På kommunnivå finns det också en större andel än bland skolledarna som anser att de har mindre kompetens, resurser och riktlinjer gällande hantering av frånvaro.

Fr3. Om du utgår från höstterminen 2015, ungefär hur stor andel av de skolpliktiga eleverna i kommunen har haft en frånvaro på 10 % - 19 % respektive 20 % eller mer under terminen, oavsett frånvaroorsak?

Uppskatta om ni inte har fakta/statistik!

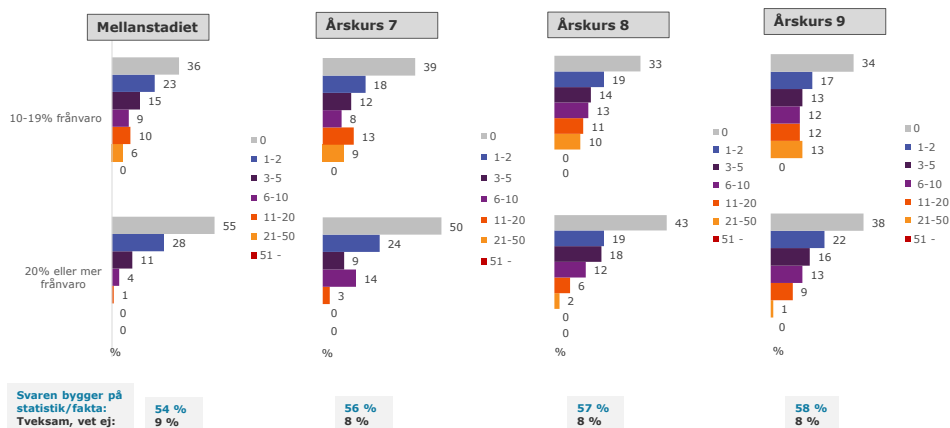
Bas: Mellanstadiet: 177, ÅK 7: 180, ÅK 8: 180, ÅK 9: 179



Fr2. Om du utgår från höstterminen 2015, ungefär hur stor andel av eleverna i ditt rektorsområde har haft en frånvaro på 10 % - 19 % respektive 20 % eller mer under terminen, oavsett frånvaroorsak?

Uppskatta om ni inte har fakta/statistik!

Bas: Mellanstadiet: 413, ÅK 7: 236, ÅK 8: 233, ÅK 9: 232



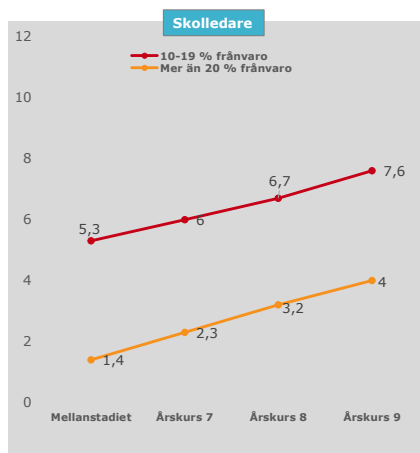
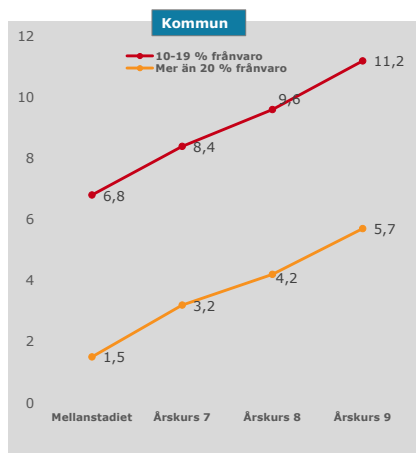
©TNS Sifo 2016



Medelvärde för elevernas frånvaro totalt

Bas: Kommun: Mellanstadiet: 177, ÅK 7: 180, ÅK 8: 180, ÅK 9: 179

Skolledare: Mellanstadiet: 413, ÅK 7: 236, ÅK 8: 233, ÅK 9: 232



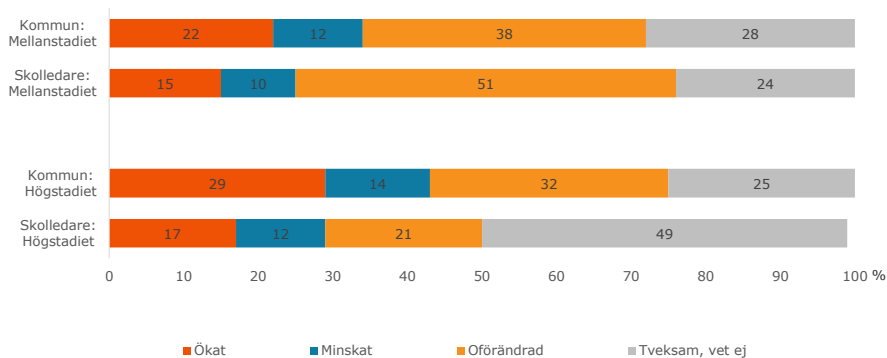
©TNS Sifo 2016



Har den problematiska frånvaron ökat, minskat eller är den oförändrad på mellan- och högstadiet i kommunen/i ditt rektorsområde jämfört med för 3 år sedan?

Välj svar nedan baserat på om det bygger på fakta, t ex statistik eller om det bygger på en uppskattning.

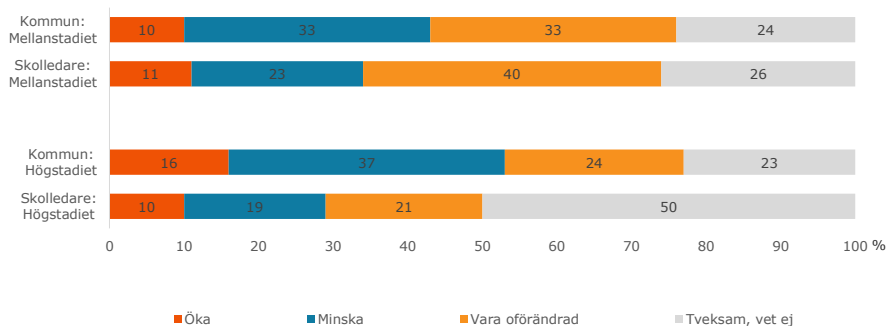
Bas: Kommun (181), skolledare (487)



*Andelarna är summan av fakta/statistik och uppskattning

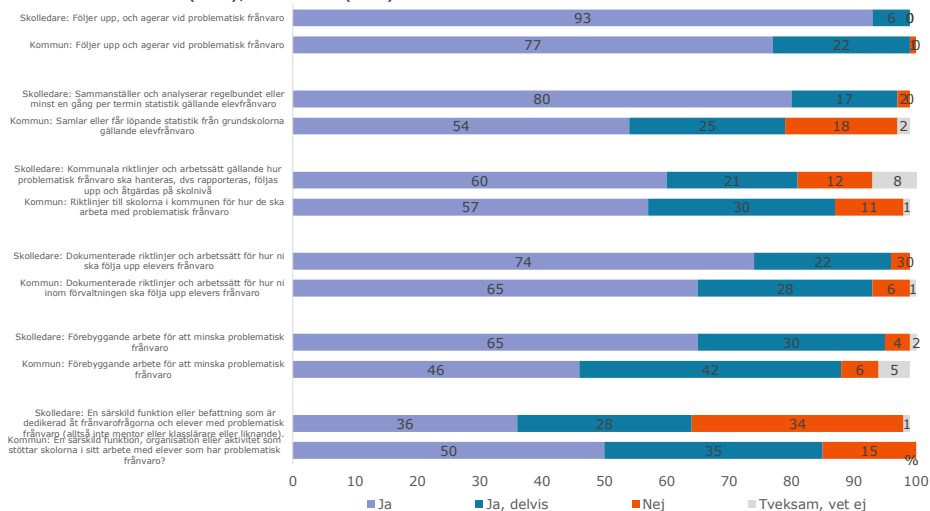
På tre års sikt, tror du andel elever på mellan- och högstadiet i kommunen/i rektorsområdet med problematisk frånvaro kommer att öka, minska eller vara oförändrad?

Bas: Kommun: Mellanstadiet (183), högstadiet (184), Skolledare (487)



Fr7. Inom er kommunala förvaltning, har eller gör ni följande? På skol- eller rektorsområdesnivå, har eller gör ni följande?

Bas: Skolledare (487), Kommun (184)

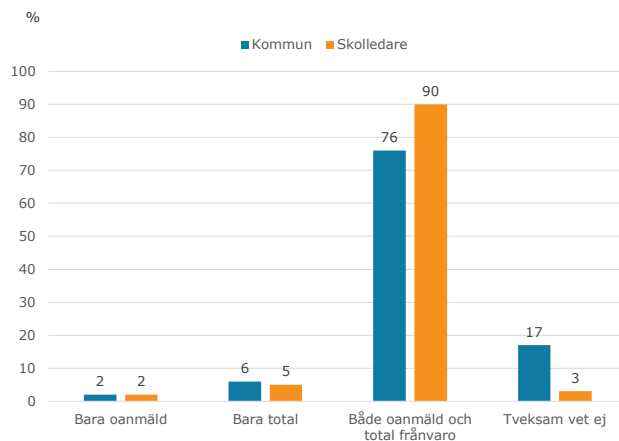


Sifo ©TNS Sifo 2016



Sammanställer ni frånvarostatistik gällande oanmäld respektive total frånvaro?

Bas: Kommun (177), skolledare (487)

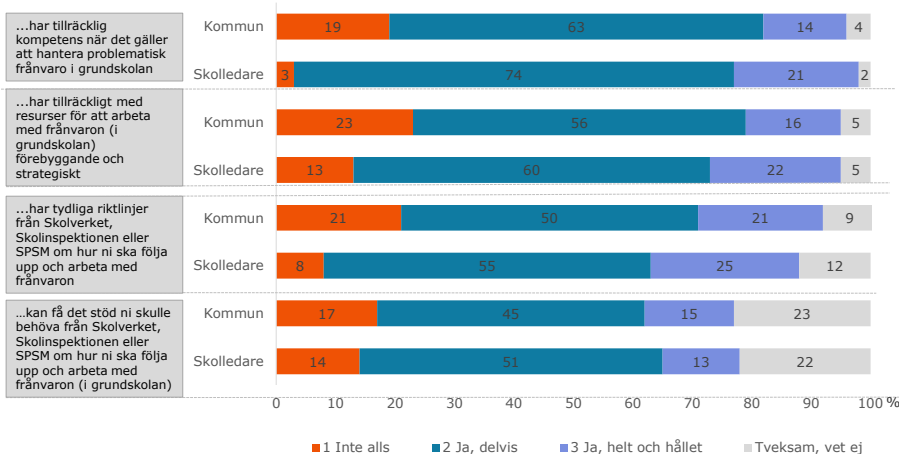


Sifo ©TNS Sifo 2016



I vilken grad upplever du att ni på kommunal/skolnivå.....

Bas: Kommun (186), skolledare (487)



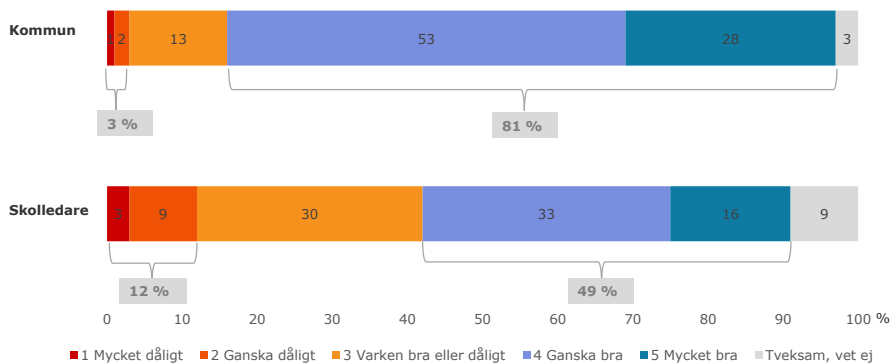
Sifo ©TNS Sifo 2016



Hur bra eller dåligt tycker du att ert samarbete är med grundskolorna i kommunen när det gäller den problematiska frånvaron?

Hur bra eller dåligt tycker du att ert samarbete med kommunen är när det gäller den problematiska frånvaron?

Bas: Kommun (186), skolledare (487)



Sifo ©TNS Sifo 2016

